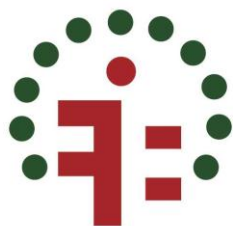




Memòria 2010

curs escolar 2010-2011



Fundació Escoles Parroquials
Arquebisbat de Barcelona



Presentació	1
La nostra identitat i la valoració dels objectius del pla anual	3 5
Organització	8
Relació d'escoles	20
Patronat	42

Una xarxa educativa il·lusionada, acollidora i compromesa

Un any més, i d'acord amb el que preveuen els Estatuts de la Fundació per a les Escoles Parroquials de l'Arquebisbat de Barcelona (FEP), presentem la memòria corresponent a l'any 2010 que per qüestions relacionades amb els ritmes de vida dels centres educatius de la nostra xarxa rendeix comptes de l'acció que hem dut a terme durant el curs escolar 2010-2011.

Durant aquest curs hem continuat celebrant alguns actes planificats amb motiu dels 25 anys de constitució de la Fundació per a les Escoles Parroquials de l'Arquebisbat de Barcelona. Una menció especial fem de l'Eucaristia celebrada el dia 17 de desembre de 2010, a la basílica de Sant Josep Oriol de Barcelona, presidida per l'Emm. i Rvdm. Sr. Lluís Martínez Sistach, Cardenal Arquebisbe de Barcelona, on hem expressat l'aportació específica que fem les escoles parroquials a la nostra Església i al nostre País.

Amb esperit de col·laboració i servei a la societat i a l'Església del nostre país, les escoles parroquials, actualment 18 aplegades entorn a la FEP, s'han fet presents, majoritàriament, en llocs on hi havia necessitats urgents d'escolarització entre la gent humil. Durant aquests dos darrers cursos escolars (2009-2010 i 2010-2011) hem volgut aprofitar el moment de celebració de l'aniversari per, tot formant part d'una Fundació que defineix el Caràcter Propi (per cert actualitzat, editat i distribuït) de les seves escoles, mostrar les particularitats i la vitalitat de cadascuna d'elles.

Cal continuar enfortir-les tot projectant-les en el futur. Cal aprofitar aquesta celebració per avançar en una xarxa educativa il·lusionada, acollidora i compromesa tot assumint els encerts i els desencerts d'una institució tan dinàmica com a la nostra.

Actualment la FEP duu la gestió directa i com a titular de 18 centres docents (dades de juliol de 2011) amb un objectiu clar: convertir-los en eines eficaces d'evangelització tot dotant-los de mitjans humans, pedagògics i materials de qualitat.

Com que l'origen i els entorns dels centres són diversos, també ho és l'oferta que s'hi dona i la forma de gestionar-los. Hi ha centres d'educació especial (4 a l'actualitat), altres són d'educació infantil (1 llar infantil laboral i 1 centre d'educació infantil de primer i segon cicle), n'hi ha d'educació infantil i primària (2). D'altres fan la seva oferta educativa des dels 3 fins als 16 anys en acabar l'ESO (6), un dels quals comencen amb llar d'infants. Per últim, n'hi ha alguns de més grans (4 a l'actualitat) en què l'oferta s'amplia oferint en algun d'aquests un cicle formatiu i en tots ells, el Batxillerat.

D'aquestes 18 centres, de 17 en som la Institució Titular. En un cas, la titularitat del centre s'exerceix per apoderament de la Parròquia ja que està en un procés de "municipalització". A més a més d'aquestes 18 també hi ha a l'actualitat 3 escoles parroquials, 2 de l'àrea territorial del Bisbat de Terrassa i 1 del Bisbat de Sant Feliu a les qual la FEP assessora i presta serveis en alguns temes determinants com ara els laborals, fiscals i/o financers.

Aquest ampli ventall representa procurar educar d'una manera integral al voltant de **6.571** alumnes. I de fer-nos responsables d'un col·lectiu de professionals de **645** treballadors.

La missió de la FEP d'aplegar a les escoles parroquials de l'Arquebisbat de Barcelona es va consolidant curs rere curs. Un gran esforç d'aproximació i de coneixement mutu ha permès avui aquesta realitat que caldrà en els següents cursos anant eixamplant i consolidant.

Som conscients de les dificultats que estem travessant en aquests darrers anys en què la crisi econòmica, i també ètica i social, colpeja amb virulència moltes de les famílies que han confiat en les nostres escoles l'educació de llurs fills i filles. La nostra proposta educativa, fent referència a les paraules pronunciades pel Dr. Francesc Torralba en la conferència inaugural dels actes del 25è aniversari de la FEP, pronunciada en el mes de maig de 2010, "*.../... mai ha estat senzilla de portar a terme. L'escola d'arrel cristiana està, igualment compromesa en la recerca de l'excel·lència i en aconseguir que els nois i noies que es formen en ella, no solament aprenguin i tinguin coneixements, sinó que tinguin, la voluntat de saber-ne més i, sobretot, de donar el que han après i tot el seu potencial creatiu a la societat.*"

Més que mai cal potenciar el sentit de corresponsabilitat i de comunió entre els diferents agents afectats en aquesta proposta educativa. Cal tenir en compte que invertir en educació és invertir en futur. "*A més a més de la riquesa natural i de la riquesa tecnològica d'un país, hi ha la seva riquesa intangible, aquella que no es veu a ull nu, però que es mostra en el tracte, en les interaccions, en la cura per fer la feina ben feta, en la pulcritud de les formes i en la bona convivència. Aquesta riquesa és determinant per assolir un benestar integral i per la bona harmonia social.*

Volem que sigui un goig viure en aquest país, engendrar-hi fills, acompanyar-los en el seu creixement. Cal cercar mecanismes perquè la fatiga no guanyi terreny. És un mal molt estès en les institucions educatives i repercuteix molt negativament en la pràctica docent.

No volem que educar sigui un acte heroic, ni un obstacle al desenvolupament de la vida professional. Volem ésser exemplars en la pràctica educativa i formar professionals que puguin competir amb dignitat en el nou espai educatiu superior europeu. Ens queda molt per fer i no podrem trigar més a fer-ho."

Aquestes darreres paraules mostren el camí a seguir com a Fundació, com a institució educativa, fortament arrelada en els valors de l'humanisme cristià. Satisfets pel treball realitzat presentem la Memòria 2010 tot refermant, amb aquesta orientació donada, la missió de la nostra Fundació: Reunir les escoles parroquials de l'Arquebisbat de Barcelona, a fi de donar un servei educatiu eficient amb fisonomia pedagògica i pastoral pròpia, dins el conjunt més ampli de l'escola cristiana.

La nostra identitat

La Fundació per a les Escoles Parroquials

Per Decret de l'Eminentíssim senyor Cardenal Arquebisbe de Barcelona Doctor Narcís Jubany, de data 8 de novembre de 1985, es va procedir a l'erecció d'una fundació canònica per reunir les escoles parroquials de l'Arquebisbat de Barcelona, a fi de donar un servei educatiu eficient amb fisonomia pedagògica i pastoral pròpia, dins el conjunt més ampli de l'escola cristiana, com a fundació autònoma pública de l'Església d'aquesta Arxidiòcesi de Barcelona, amb plena personalitat jurídica.

Amb esperit de col·laboració i servei a la societat i a l'Església del nostre país, presentem els principis i criteris d'actuació del nostre Caràcter Propi.

L'escola parroquial

La nostra escola promou l'educació integral dels alumnes d'acord amb una concepció cristiana de l'home, de la vida i del món, i els prepara per participar activament en la transformació i la millora de la societat.

Aquesta identitat es desenvolupa amb la proposta educativa següent:

- És una escola que proposa la formació integral de la persona tenint com a guia els valors de l'Humanisme Cristià.
- És una escola que ofereix, a partir del compromís de tota la comunitat educativa, una formació sòlida intel·lectualment.
- És una escola acollidora i oberta que, atenent la diversitat de l'alumnat, potencia el seu creixement i la seva autonomia personal.
- És una escola arrelada i compromesa amb el seu entorn i el seu país, fomentant la cultura i la cohesió social.

La comunitat educativa

Aquest model d'educació exigeix que l'escola sigui una autèntica comunitat educativa en què els diversos estaments actuïn coresponsablement.

La institució titular de l'escola (FEP) és responsable de definir el Caràcter Propi i de donar continuïtat als principis i criteris d'actuació que se'n deriven.

- Els alumnes són els primers protagonistes de la seva formació i, doncs, intervenen activament en la vida de l'escola.
- Els docents estan directament implicats en el procés d'ensenyament-aprenentatge ja que són els que acompanyen els alumnes en la seva formació dins l'àmbit escolar.
- El personal d'administració i serveis presta la seva col·laboració portant a terme unes funcions totalment necessàries per al bon funcionament del centre.
- Els pares, com a responsables principals de l'educació dels seus fills, participen activament en la vida de l'escola.

La participació en la gestió

La convicció que l'aportació de cadascú facilita el creixement personal i l'enriquiment comú ens porta, als centres educatius, a promoure la participació de tots en un clima de confiança, responsabilitat i llibertat.

Tot respectant el compromís de la Fundació per a les Escoles Parroquials com a entitat titular d'acord amb les opcions exposades anteriorment, tots els membres de la Comunitat Educativa, en funció de la seva integració i responsabilitat acceptada, comparteixen la gestió en els assumptes del centre, tal com es contempla en les seves normes internes.

El Reglament de Règim Interior de cada escola expressa amb precisió els àmbits i nivells de participació i defineix l'organització sota el criteri de responsabilitat compartida, d'acord amb aquest Caràcter Propi i amb la legislació vigent.

El fet de participar activament en el desenvolupament del centre també obliga a la revisió, quan calgui, dels objectius marcats per tal d'acomplir millor la nostra missió.

Valoració dels objectius generals del pla anual

Objectius generals

Durant el curs ens hem dotat d'uns objectius amb una doble finalitat: orientar els serveis que oferim a les nostres escoles i explicitar aquelles línies comunes d'actuació que caldrà anar planificant en els propers cursos, amb la intenció d'enfortir i potenciar el treball de conjunt dels centres educatius de la xarxa.

Primerament presentem els vuit objectius recollits en el pla anual del curs:

- | | |
|---|---------------------------------------|
| 1. Definir l'organigrama funcional de la FEP tot incorporant aquest als reglaments de règim intern dels nostres centres. | Organigrama funcional |
| 2. Aprofitar la planificació dels treballs d'actualització del Projecte Educatiu de Centre com a una oportunitat per difondre el nostre Caràcter Propi (CP) i per continuar enfortint la nostra xarxa educativa. | Xarxa relacional |
| 3. Afavorir els vincles necessaris amb la resta d'escoles parroquials tot facilitant processos d'incorporació a la nostra xarxa educativa. | Altres escoles parroquials |
| 4. Avançar en l'acció pastoral de les escoles en el sentit d'oferir la vivència dels valors evangèlics recollits en el nostre Caràcter Propi, considerant les directrius del pla pastoral diocesà i en coordinació amb el departament de pastoral de la Fundació Escola Cristiana de Catalunya (FECC). | Acció pastoral |
| 5. Aprofundir en la tasca coordinada dels diferents equips i comissions de treball tot evolucionant cap a "equips de millora". | Equips i comissions de treball |
| 6. Donar una resposta global i total a les famílies que confien l'educació de llurs fills i filles a les nostres escoles. | Mapa escolar |
| 7. Facilitar la coordinació i el contacte periòdic amb els directors i directores dels centres educatius, així com assegurar la coordinació dels diferents equips i comissions de treball i assessorar en la presa de decisions a la presidència, amb la potenciació de la comissió tècnica de directors. | Comissió tècnica |
| 8. Continuar aprofundint en la línia d'un lligam més sòlid entre el Patronat de la FEP i l'equip de directors i directores de la nostra xarxa educativa. | Participació del Patronat |

Valoració de les línies i propostes d'acció

Aquesta ha estat la valoració dels objectius considerant les línies i propostes d'acció previstes amb els seus graus d'acompliment.

Objectius	Línies i propostes d'acció	Valoració
Organigrama funcional	Elaboració d'una proposta, en comissió tècnica, tot definint les àrees de serveis, les comissions de treball, etc, amb el concurs de les persones que desenvolupen tasques de coordinació i/o responsabilitat.	Elaborat l'organigrama funcional cal documentar els diferents òrgans tot definint la seva composició i les seves funcions. Un cop consensuat caldria ser aprovat en Patronat i presentat a l'Arquebisbat de Barcelona.
Xarxa relacional	<p>Una oportunitat: edició i difusió del CP a les diferents comunitats educatives i a través del nou web institucional de la FEP i de les escoles.</p> <p>Revisió dels RRI, aprovats durant el curs 2007-2008, tot adequant-los a les noves normatives referides en matèria de disciplina d'alumnes i Decret d'autonomia de centres educatius.</p>	<p>S'han editat i distribuït en les diferents comunitats educatives l'actualització del Caràcter Propi. Caldrà incorporar-se en el nou web institucional.</p> <p>A partir de la proposta presentada per la FECC (maig de 2011) s'ha d'elaborar l'adequació del RRI-marc per a les escoles de la FEP. Un cop aprovada l'adequació caldrà, abans de la finalització del proper curs 2011-2012, adaptar-la a l'especificitat de cada centre educatiu.</p>
Altres escoles parroquials	<p>Oferiment de la finalitat principal de la nostre FEP, a la resta d'escoles parroquials de l'Arquebisbat de Barcelona.</p> <p>Coordinació i l'acció compartida amb la resta d'escoles parroquials d'altres diòcesis de Catalunya.</p>	<p>Hem incorporar en el curs el CEI La Pau. Caldrà aprofundir en els vincles amb la resta d'escoles parroquials de l'Arquebisbat de BCN (possibilitat d'incorporació de noves escoles parroquials).</p> <p>S'està consolidant el procés de canvi de titularitat del Col·legi Ramon Pont de Terrassa a la FDPBT.</p>
Acció pastoral	<p>La clau: respecte als diferents processos i ritmes de treball; també la formació dels nostres animadors i les trobades d'intercanvi d'experiències.</p> <p>Contemplació d'hores de dedicació a la creació i treball dels nostres departaments de pastoral a les escoles i creació de vincles amb l'equip directiu.</p> <p>Aprofitament de la creació de la "superestructura Clickedu" (intranet) per potenciar l'intercanvi d'experiències i de documentació.</p>	<p>El grau de satisfacció de les trobades de coordinació pastoral és molt elevat. Caldrà anar aprofundint en els vincles amb les parròquies segons el pla específic així dissenyat.</p> <p>Presentarem una formació específica d'aquest àmbit per al proper curs escolar.</p> <p>És una línia d'acció per definir i consolidar.</p>

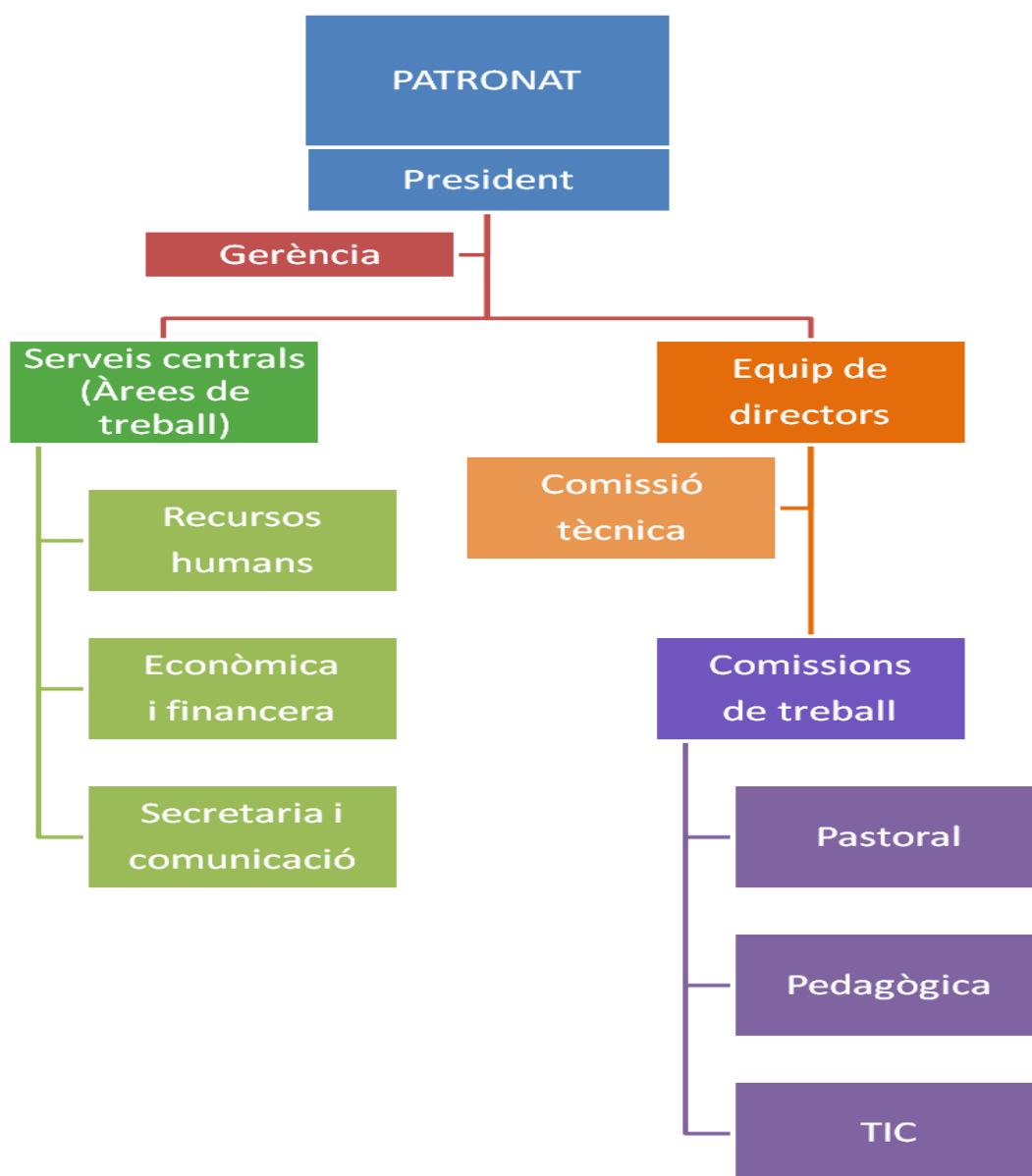
<p>Equips i comissions de treball</p>	<p>Difusió del treball en els equips de professors i en la pràctica a les aules.</p> <p>Incorporació de més elements de transversalitat en els nostres centres.</p> <p>Aprofitament de la “plataforma digital Clickedu” per generar més xarxa relacional i comunicativa.</p>	<p>Ha estat un curs de consolidació i projecció de les comissions de treball. Cal destacar el dinamisme i la projecció pràctica en la vida dels centres dels diferents equips de professors consolidats: coordinadors de pastoral, coordinadors d’infantil, caps d’estudis de primària i de secundària i orientadors psicopedagògics.</p> <p>Caldrà aprofitar-se de la posada en marxa del web institucional per aprofundir en la xarxa relacional.</p>
<p>Mapa escolar</p>	<p>Adequació de les configuracions dels nostres centres a la realitat sociocultural i a l’oferta educativa dels nostres entorns. Treballar més coordinadament la continuïtat dels processos educatius dels nostres centres.</p> <p>Planificació dels elements infraestructurals: solidesa d’edificis, instal·lacions, etc.</p> <p>Creació del nou web institucional amb l’ajut de l’empresa Clickart, taller de comunicació, S.L.</p>	<p>Hem desenvolupat els projectes de millora a les instal·lacions de Santíssima Trinitat i La Sagrera. S’està en procés de desenvolupament del projecte de millora i adequació a Sant Medir.</p> <p>En fase final de creació per a la posada en marxa. Caldrà potenciar-se el protocol de participació dels centres.</p>
<p>Comissió tècnica</p>	<p>En el curs, la comissió tècnica prioritzarà:</p> <ul style="list-style-type: none"> - Continuar amb la coordinació dels diferents actes del 25è aniversari. - Elaboració de la proposta d’organigrama funcional. - Ajudar i avançar en la bona gestió interna dels nostres centres educatius. - Potenciar la incorporació a l’escola de directius de la FECC i planificar les sessions de l’equip de directors. 	<ul style="list-style-type: none"> - Presentar el web institucional en el 1r trimestre del proper curs escolar. - Elaborat l’organigrama desenvoluparem el reglament. - Continuem afavorint la participació en les diverses escoles de formació de la FECC.
<p>Participació del Patronat</p>	<p>Eixamplar aquesta línia al conjunt dels estaments de les nostres comunitats educatives.</p> <p>Ajudar al Patronat a la reflexió continuada en la marxa de les nostres escoles i àmbits d’acció.</p>	<p>Cal continuar avançant en una presència més continuada dels membres del Patronat.</p>

Organització

En els darrers cursos ens hem dotat d'una organització que intenta donar la millor resposta possible a l'autèntica raó de ser de la Fundació: el servei a les nostres escoles.

La corresponsabilitat en l'acció s'ha plasmat en la implicació, des de la generositat i el sentit de servei, tant de les persones que venen ocupant-se de les àrees de serveis a les escoles a la seu central de la Fundació com a del conjunt de directors i directores dels nostres centres que amb d'altres professionals del nostre col·lectiu han garantit el treball de les diferent comissions creades.

Fugint de la burocràcia hem avançat cap a un model més proper a les necessitats reals de les nostres escoles tot millorant processos i guanyant en eficàcia i en eficiència. Cal, però, continuar avançant en aquest àmbit per tal d'adequar-nos millor a les necessitats canviants de les nostres escoles.



Àrees de treball

Recursos humans

Aquesta àrea ha estat constituïda pel Yulmer Gallo Valverde i l'Antoni Rodríguez Arribas, aquest últim com a responsable.

En l'àmbit laboral, l'assessorament continua dotant de coherència i unificant la gestió, els criteris de contractació, l'estructura salarial, els models laborals, la relació amb els diferents organismes públics (Tresoreria General Seguretat Social, Institut Nacional Seguretat Social, el Departament d'Ensenyament, etc.) i privats.

S'ha generalitzat el procés d'implantació de la gestió informatitzada de les nòmines i generalitzat el lliurament de la documentació de la gestió de cada centre telemàticament; s'han unificat els pagaments de les assegurances socials i els de l'agència tributària per tal de facilitar els tràmits, millorant i economitzant l'operativa mensual entre els centres i els serveis centrals.

S'ha realitzat formació d'actualització de les diferents direccions i administracions mitjançant sessions periòdiques o bé monogràfiques. S'ha continuat desenvolupant la unificació de criteris en la promoció i selecció del personal iniciant la creació d'una borsa de treball intercentres.

S'ha fomentat la necessitat de la continuïtat i seguiment en matèria de prevenció de riscos laborals, així com la sensibilització i control de l'absentisme laboral adequant les necessitats funcionals a les de personal.

S'ha continuat el procés d'adaptació i d'implantació del programari de gestió laboral adaptat a les escoles concertades, per tal de donar resposta a les necessitats del nostre sector d'activitat amb l'objectiu d'economitzar esforços en els diferents processos de les administracions i àrees relacionades.

En l'àmbit fiscal s'ha continuat fent l'assessorament en el procés de la gestió i tramitació impositiva de les diverses administracions. S'ha donat resposta a les diferents regularitzacions d'exempcions o beneficis fiscals establerts a l'empara de la legislació vigent.

En l'àmbit jurídic s'han continuat amb l'assessorament intern dels centres en els diferents àmbits legals, garantint l'adequació i el compliment de la normativa legal vigent en matèria civil, laboral, fiscal i administrativa.

Econòmica i financera

Aquesta àrea ha estat constituïda pel Ramon Segura Méndez com a responsable del seguiment dels processos i de les comptabilitats de les escoles amb el recolzament i assessorament extern de Barcelona Advocats associats (BAa) mitjançant la persona d'en Jordi Medina, aquest darrer com a responsable de l'àrea.

Durant el curs han estat convocades 4 trobades de caràcter formatiu-informatiu amb tots els administradors dels nostres centres per tal d'implementar el projecte ja iniciat en el curs 2006-2007, "Sistema comptable per a la FEP". Aquest projecte ha estat projectat amb l'objectiu de millorar els procediments comptables del conjunt de les nostres escoles tot adaptant-les a les noves normatives europees.

Secretaria i comunicació

Aquesta àrea ha estat constituïda per l'Antoni Chanivet Marselles i la Maite Méndez Calmet, aquesta última com a responsable.

Des d'aquesta àrea es realitza tota la feina corresponent a la secretaria, arxiu documental, atenció telefònica, el control de correspondència (entrada i sortida), missatgeria, control de correus electrònics tant de part dels proveïdors com dels centres, confecció de cartes, elaboració de les carpetes documentals per a les diferents reunions de Patronat i comissions de treball creades, elaboració de l'edició de la memòria anual, confecció de cartes i documents de diferents tipus, confecció de diverses taules estadístiques, control de matriculació i actualitzacions de la plana web de la Fundació.

Durant aquest curs, des de l'àrea de comunicació, s'ha consolidat definitivament l'elaboració quinzenal d'un butlletí de comunicació adreçat a totes les comunitats educatives dels nostres centres que com els seu nom indica, "En xarxa", és una eina de comunicació amb la clara intenció de construir xarxa relacional.

Comissions i equips de treball

Comissió de Pastoral

Membres de la comissió

- Jordi Más (Coordinador de pastoral de St Jaume de la FEP)
- Emília Caba (Coordinadora de pastoral de La Sagrera)
- Cristina Domènech (Coordinadora de pastoral de St Josep Oriol)
- Albert Carbó (Director a Stma Trinitat)
- M^a Antònia Montesinos (Directora a La Salut)
- Mn. José Vicente López (rector a la Parròquia St Cristòfol)
- Mn. Lluís Saumell (Representant del Patronat FEP)
- Cristina Manresa (Coordinadora de la comissió)

Objectius del curs

- Participació a l'Escola de Pastoral de la FECC dels coordinadors de les escoles: St Jaume de la FEP, St Medir, La Sagrera, Bon Pastor.
- Planificar sessions de formació i intercanvis, entre d'altres: "Com treballar la Quaresma i la Pasqua"
- Preparar l'Eucaristia amb motiu del 25è aniversari de la FEP. Data: 17 de desembre.
- Proposar un curs de formació a càrrec del professor Manuel Andueza per a professorat de religió, coordinadors pastoral.. sobre "Recursos audiovisuals a l'àrea de religió".
- Iniciar el curs amb una 2^a trobada de coordinadors/es i rectors per a concretar propostes que es van presentar a la sessió del passat 19 de novembre.
- Dinamitzar el BON DIA a les escoles. Proposta de fer una sessió de motivació als equips o a les escoles.
- Seguir impulsant les jornades de convivències amb l'alumnat d'ESO i batxillerat.
- Participar, si és possible, en algun acte organitzat per la Delegació de Joventut.
- Tenir un espai en la nova plataforma de la FEP on poder "penjar" propostes, experiències,

Actuacions durant el curs

DATA	ACTUACIÓ	FORMADORS/RESP
Dimecres 27 d'octubre 2010	Trobada de la comissió amb els coordinadors/es per: <ul style="list-style-type: none"> • Posar en comú objectius dels dep. de les escoles. • Preparar Eucaristia 25 anys de la FEP 	Coordinadors/es de les escoles i comissió pastoral de la FEP
Divendres 17 de desembre 2010	Celebració de l'Eucaristia amb motiu dels 25 anys de la FEP	Comissió Pastoral de la FEP, coordinadors/es de les escoles i professorat .
Dimarts 22 de febrer del 2011.	Trobada Rectors de les parròquies i coordinadors pastoral. "Avançar en l'acció conjunta Escola-Parròquia".	Equip del CEP.
Dimecres 18 de maig del 2011	Trobada de tot el dia a Martí Codolar. <ul style="list-style-type: none"> • Posada en comú de les concrecions per part de les escoles en el treball que havíem fet envers "Avançar en l'acció conjunta Escola-Parròquia. • Intercanvi en com treballem • la Quaresma i Pasqua. • Intercanvi en com s'han desenvolupat les jornades de Convivències a l'ESO i batx. • Presentació del contingut del proper curs de formació " Recursos audiovisuals en l'àrea de religió" 	Comissió de pastoral. Quim Cervera (CEP) Manu Andueza (coordinador de pastoral de l'escola Stma Trinitat)

Valoració dels objectius i de la comissió

- La comissió ens hem reunit 5 vegades per planificar les trobades i per a compartir el camí que hem d'anar fent en la Pastoral de les nostres escoles. Valorem molt positivament la incorporació del rector de la parròquia St. Cristòfol, José Vicente López
- Volem remarcar, un altra vegada, i valorar el clima que s'ha anat aconseguint en les trobades amb els i les coordinadors i coordinadores. La valoració tan positiva que fan de les sessions i el que ajuda poder compartir i intercanviar experiències d'altres escoles. Ens proposem seguir cuidant aquesta realitat i anar consolidant iniciatives que es van incorporant en totes les escoles.

- Les jornades de Convivències a l'ESO i batxillerat s'han dut a terme en més escoles i hem iniciat l'experiència de fer-les amb alumnes d'un altre centre. En concret St Jaume de la FEP i St Medir.
- Va ser molt positiva la trobada amb els rectors de les parròquies. Les conclusions ens serviran per impulsar noves actuacions i treball amb les parròquies. Voldríem aconseguir la participació de tots els rectors però segurament és una mica difícil. Pensem que hem donat passos endavant i ara hem de fixar-nos nous objectius i dur a terme les propostes.
- El curs de l'Escola de Pastoral organitzat per la FECC a la qual s'havien inscrit 5 coordinadors/es no s'ha realitzat.
- No s'han fet les sessions de motivació a les escoles envers el "BON DIA". És difícil planificar actuacions una vegada iniciat el curs.
- Hi ha una demanda ferma de poder intercanviar materials i experiències. S'espera amb confiança i il·lusió l'espai amb aquest objectiu que tindrà la nova plataforma de la FEP "El racó de la nostra Fe"
- Necessitem avançar més per poder participar en activitats que organitza la Delegació de Joventut.

Propostes per al curs 2011-2012

- Participació a l'Escola de Pastoral de la FECC dels coordinadors de les escoles: St Jaume de la FEP i St Medir.
- Valorar la possibilitat de fer una trobada de tots els equips de pastoral de les escoles amb un tema de formació.
- Valorar a final de curs els avenços en el treball conjunt escola-Parròquia.
- Vetllar pel contingut de l'espai Web de Pastoral de la FEP
- Incorporar en la comissió de pastoral de la FEP un nou rector.
- Treballar el document del paper del rector de les escoles parroquials.
- Fer el seguiment de les jornades de convivències.
- Organitzar el curs de formació el mes de juliol 2012 "Recursos audiovisuals a l'àrea de religió"
- Promoure unes sessions de formació envers dos temes:
 - La Quaresma i la Pasqua
 - Com educar la dimensió espiritual dels alumnes..

Comissió de Pedagògica

Membres de la comissió

La comissió pedagògica i formativa està formada per Anna Garrofer (La Sagrera) Joan Picart (Sant Medir), Jordi Aparici (Sant Ramon), M. José Villanueva (Ramon Pont), Mercè Casellas (MD del Roser), M. Àngels Fernández (Sant Josep Oriol) i Jaume Milà (Coordinador), i d'acord amb els dos objectius que han orientat el treball de la comissió, ha portat a terme diverses accions durant el curs 2010-2011.

Objectius generals

- 1r. Objectiu: Fomentar les trobades entre el professorat de les escoles per compartir bones pràctiques.
- 2n. Objectiu: Consolidar una xarxa de comunicació pedagògica de temes comuns entre les persones responsables de cada escola.

Accions durant el curs 2010-2011

1. Trobades amb les coordinadores d'Educació Infantil.

S'han fet dues trobades:

- A l'escola Sant Ramon Nonat amb aquest objectiu: Conèixer el projecte "Filosofia 3-6, a l'educació infantil". I com es treballa a P3: En Patufet, a P4: L'aneguet lleig, i a P5: La bella dorment.
- A la seu central de la FEP amb aquest tema de treball:
La plàstica a l'educació infantil.

2. Trobades amb els/les Caps d'Estudis de Primària.

S'han fet dues trobades i s'han tractat els temes següents:

- Els projectes a primària: Propostes, disseny, metodologia, motivació...
- Política amb el personal. Es va parlar sobre aquests aspectes:
 - . horari
 - . substitucions, gestió de les baixes, absentisme
 - . participació, implicació, dedicació, compromís
 - . permisos
 - . reconeixement, recompensa i atenció-suport a les persones
 - . repartiment de responsabilitats
 - . gestió dels conflictes, amonestacions
 - . definició, gestió i millora de competències professionals. (Capacitats i Coneixements)
 - . formació, possibilitats de creixement
 - . treball individual i en equip
 - . objectius de feina i valoració, rendiment
 - . gestió de l'autonomia i iniciatives
 - . enquestes de satisfacció, mesures de percepció del personal
 - . clima relacional i de comunicació
 - . normativa o criteris d'actuació consensuats

3. Trobades amb els/les Caps d'Estudi de Secundària.

S'han fet dues trobades i s'han tractat els temes següents:

- Les adaptacions curriculars:
 - Com les fem?
 - Qui les aplica?
 - Com s'apliquem?
 - Com s'avaluen i es documenten?
- Com fem les reunions dels equips docents d'avaluació: Metodologia i documentació

4. Trobada de psicopedagogs i mestres d'EE de les escoles de la FEP.

Primer contacte dels representants de les escoles per iniciar un intercanvi d'experiències i facilitar la relació entre els responsables dels gabinets psicopedagògics o equips d'orientació. Cada participant va exposar la feina que fa el psicopedagog o mestre d'EE a la seva escola. Destaquem aquestes aportacions:

- . Necessitat que s'impliqui l'equip directiu perquè tot el procés d'orientació funcioni adequadament i estigui ben coordinat.
- . Tenir definits uns objectius i una estructura de funcionament: equip d'orientació, gabinet, departament psicopedagògic, comissió atenció de la diversitat, equip de mediadors, aula d'acollida.... o el nom que sigui.
- . Importància de fer prevenció per detectar possibles problemàtiques i fer-ne el

seguiment.

- . Fer formació al professorat sobre problemàtiques, síndromes, alteracions, etc, però que sigui molt concisa i efectiva per tal d'unificar criteris i actuacions per implicar a tothom.

5. Bones pràctiques a les escoles de la FEP.

Actualització, a partir d'una enquesta als equips directius, de les bones pràctiques de les escoles i en quina fase estan d'innovació o de consolidació.

Línies d'actuació per al curs 2011-2012

1. **BONES PRÀCTIQUES:** Programar per a les reunions de directors – a la segona part- la presentació de **Bones Pràctiques** que tenen les escoles. Proposem les següents:
 - Voluntariat.
 - Sortides d'intercanvis lingüístics.
 - Funcionament de les USEE.
2. **REUNIONS CAPS D'ESTUDIS:** Continuar amb les reunions de caps d'estudis de Primària i Secundària i coordinadors d'Infantil.
Proposta de temes a tractar:
 - . Caps d'estudi de primària: Criteris per avaluar l'expressió oral i escrita.
 - . Caps d'estudi de secundària: gestió de la disciplina, prevenció i correcció. La comunicació interna a secundària
 - . Responsables d'educació infantil: Treball de les emocions i valors.
3. **REUNIONS AMB ELS PSICOPEDAGOGS O RESPONSABLES DELS EQUIPS D'ORIENTACIÓ:** Visitar l'Escola de La Sagrera i compartir metodologies de treball amb la diversitat. Tractament de les diferències.
4. **PÀGINA WEB DE LA FEP:** Quan es posi en marxa a la plataforma Clickedu, crear fòrums de participació, intercanvi de materials didàctics, programació per competències, protocols d'actuació...
5. **MILLORA DE LA GESTIÓ:** Animar els equips directius a revisar el projecte de centre. Fer un estudi estratègic de futur a partir del decret d'autonomia de centres i marcar les línies o objectius d'actuació. Com fer una gestió de qualitat en l'activitat d'ensenyament-aprenentatge.

Comissió TIC

Membres de la comissió

Aquesta comissió ha estat constituïda pels directors: Sònia Esteve de Sant Jaume de la FEP i Armando López de Santa Teresa de Liseux. També formen part d'aquesta comissió els següents professionals: Pedro Rodríguez del Tecla Sala, Francesc Nebot de Bon Pastor, Jordi Alcón de Sant Medir, Víctor Yagüe de Ramón Pont i Oscar Agut de Santíssima Trinitat, com a coordinador de la comissió.

Línies i criteris d'actuació durant el curs

Els criteris definits a principi de curs que han orientat l'activitat de la comissió són els següents:

- La comissió ha de ser un espai de reflexió que permeti proporcionar al conjunt de les escoles les novetats, tendències i línies a seguir pel que fa referència a les TIC (i també a les TAC). Vetllarà per informar sobre aquells aspectes que poden aportar valor afegit al conjunt de les nostres escoles (p.ex: continguts digitals, plataformes educatives, equipament tècnic...).
- La comissió ha de ser facilitadora de formació. En aquest sentit donarem continuïtat a les actuacions engegades els cursos anteriors i oferirem al conjunt de les escoles accions formatives que els ajudin en els seus processos d'integració de les TIC.
- La comissió estudiarà i proposarà les eines i la tecnologia necessàries per crear "xarxa" en el nostre col·lectiu. Estaríem parlant de la creació d'un banc de recursos, d'un espai d'intercanvi via correus electrònics, fòrums, blocs... i d'un "taulell" amb informació d'interès relacionada amb les TIC i amb aquells aspectes en els que es treballa en les altres comissions de la FEP.
- La comissió estudiarà quines activitats es podrien proposar a nivell d'intercentres per potenciar la relació entre elles i el sentit de pertinença al nostre col·lectiu d'escoles de la FEP.

Aquest curs escolar, hi ha hagut dos aspectes que cal destacar:

- Implantació de la plataforma digital de gestió educativa Clickedu en diverses escoles de la FEP. El desenvolupament de la plataforma en el conjunt de les escoles permetrà, al llarg dels propers cursos, fer realitat molts dels aspectes destacats en l'apartat anterior.
- Projecte 1x1. Hi ha hagut un conjunt d'escoles que han iniciat el projecte 1x1. Cal fer constar que al llarg d'aquest curs hi ha hagut un canvi de plantejament per part del Departament d'Ensenyament en relació a aquest projecte que farà replantejar-se a les escoles que encara no han entrat la conveniència de quan i com fer-ho.

Actuacions durant el curs

Fruit del desenvolupament d'aquestes línies de treball, s'han dut a terme les següents activitats:

- Trobada entre el conjunt de les escoles de la FEP i els representants de la plataforma Clickedu per fer una valoració del procés d'implantació de la plataforma en les escoles i elaborar conjuntament un document de propostes de millora per les escoles del nostre col·lectiu. La valoració de la trobada és molt positiva i es proposa que es faci com a mínim una cada curs escolar.
- Trobada de la comissió TIC amb els representants de les escoles de la FEP que estan en el projecte 1x1 per fer la valoració de la posada en marxa del programa en tots els seus àmbits (tècnics, infraestructures, continguts digitals, formació del professorat). Fruit d'aquesta trobada s'elabora un document síntesi amb les orientacions i recomanacions oportunes per la implantació del programa 1x1 a la resta d'escoles. Aquest document és exposat i lliurat al conjunt de directors i directores de les nostres escoles en una reunió ordinària de l'equip de directors. En aquesta mateixa reunió participa també en Carles Armengol per donar informació sobre les noves intencions del Departament d'Ensenyament en relació al projecte 1x1 de cara als propers cursos.

· Reunió dels membres de la comissió Pedro Rodríguez i Oscar Agut i el gerent de la FEP Isidoro Torrescusa amb els representants de l'empresa Pista Cero, empresa proveïdora TIC del nostre col·lectiu, per fer un seguiment i valoració del servei que ofereixen al conjunt de les nostres escoles. S'estableixen línies d'actuació futura per tal de millorar el servei que presten a les escoles.

· Recull de propostes tècniques i econòmiques de diferents proveïdors que es donen a conèixer al conjunt de les escoles: oferta d'equipament per digitalitzar les aules i l'escola de Pista Cero, costos dels continguts digitals de Digital-Text per les escoles del nostre col·lectiu...

D'altra banda, al llarg del curs s'ha estat treballant en dos aspectes que han necessitat d'un considerable esforç: l'elaboració de la pàgina web de la FEP i la creació de la superestructura per la Fundació d'Escoles Parroquials. A data d'avui estan les dues qüestions bastant avançades però la previsió de tancament és per principis del curs vinent.

Propostes pel curs 2010-2011

1. Proposar accions formatives per les escoles del nostre col·lectiu ("Continguts curriculars amb PDI", "Metodologies i avaluació en el nou paradigma educatiu del 1x1"...).
2. Presentar la nova pàgina web de la FEP.
3. Engregar i definir la superestructura de la FEP oferta per la plataforma Clickedu.
4. Estar atents a les ofertes de continguts curriculars digitals de les diferents editorials i donar la informació adient al conjunt de les nostres escoles.
5. Proposar alguna activitat que permeti la participació conjunta de l'alumnat de les nostres escoles.

Comissió Tècnica

Amb la finalitat de ser un òrgan d'assessorament constant a la presidència i a la gerència de la FEP i de connexió amb les problemàtiques educatives i de gestió dels nostres centres, ha estat formada en el curs 2010-2011 per: Ignasi Garcia (president de la FEP), Isidor Torrescusa (gerent de la FEP), Josep M^a Coma (director a Tecla Sala, aquest com a secretari d'actes de les reunions), Cristina Manresa (directora a Bon Pastor) i Sònia Esteve (directora a Sant Jaume).

La comissió en el curs com a tal s'ha reunit 8 vegades i l' **ordre del dia-marc** manté la següent estructura amb l'objectiu de fer realitat la finalitat abans esmentada:

1. Lectura i aprovació, si s'escau, de l'acta de la darrera reunió.
2. Informacions i/o temàtiques des de presidència i/o gerència.

3. Seguiment de:
 - la vida dels centres educatius
 - les comissions i equips de treball
 - àrees de treballs
4. Treballs de desenvolupament del pla anual 2010-2011
5. Informacions principals que cal fer arribar a les escoles: recordatoris, comprovació de tasques, etc.
6. Definir els treballs per a la propera trobada.

D'entre les tasques desenvolupades en el curs destaca l'elaboració de la proposta d'organigrama funcional de la FEP; la coordinació de diferents actes amb motiu del 25è aniversari; adaptació de la carta de compromís a les famílies de les escoles de la FEP; la planificació de les sessions de l'equip de directors.

Equip de millora de sistemes i procediments comptables

Aquest equip constituït pels següents administradors dels nostres centres: Ramón Segura (Àrea econòmica de la FEP), Pepi Campillo (administradora a Sant Jaume), Mercè Navarrete (administradora a Sant Josep Oriol), Jordi Torner (administrador a Tecla Sala), Elisenda Mercader (administradora a MD de la Salut); i per l'Isidoro Torrescusa (gerent de la FEP) i en Jordi Medina (coordinador Àrea econòmica de la FEP i assessor designat per BAa Gestió S.L.), aquest darrer com a coordinador.

Durant el curs l'equip ha desenvolupat en el marc del projecte del sistema comptable esmentat anteriorment, la creació d'una aplicació informàtica per a l'elaboració dels pressupostos de gestió del centres.

Equip de directors

Durant aquest curs escolar s'han realitzat 7 reunions ordinàries de directors i directores que han seguit amb l'estructura de funcionament del curs passat, és a dir, de treball en comissions de directors i directores.

Aquestes convocatòries permeten intercanviar informació i crear situacions de trobada, de participació i de consens.

Habitualment, aquestes reunions han seguit l'ordre del dia següent:

1. Temes de presidència i gerència.
2. Informació de la comissió tècnica.
3. Informació de les diferents comissions de treball.
4. Sugeriments, valoracions i propostes.

Els temes que fonamentalment s'han treballat han estat els següents:

- FECC: compartir informacions d'interès general del tipus reorientació del servei d'assegurances; la situació laboral; les escoles de formació; etc.
- La planificació econòmica en els nostres centres educatius.
- Recursos educatius per a l'educació per a la pau i la no-violència: Justícia i Pau.

- L'ús de les TIC-TAC: l'experiència del programa EduCat 1x1; recursos web 2.0; etc.
- Decret d'autonomia de centres: adequació dels RRI, carta de compromís, etc.
- El diàleg intercultural i interreligiós a les nostres escoles

Equip d'administradors

Durant el curs s'han convocat quatre trobades per al conjunt d'administradors amb la finalitat de posar en comú el desplegament del projecte liderat per l'equip de comptabilitat. També s'han aprofitat aquestes trobades per unificar criteris en temàtiques tan importants com l'elaboració de pressupostos, la previsió de tresoreria, etc. La informació treballada ha estat supervisada per l'àrea econòmica de la FEP amb l'assessorament de BAa.

Entre els **objectius planificats i executats** en les trobades destaquen:

- 1. Aprofundir i consolidar el sistema de control econòmic.**
 - a. Aplicar amb rigor el tancament mensual. Calendari i control de qualitat.
 - b. Seguiment mensual de les previsions i evolució de les tresoreries. Pla general de tresoreria de la FEP.
- 2. Desenvolupar una eina normalitzada per a les revisions i el seguiment del procés pressupostari.**
 - a. Entrada de la informació pressupostària amb l'estructura comptable (financera i analítica) de la FEP.
 - b. Suport als anàlisis dels pressupostos entre direccions i seu central.
 - c. Possibilitat de generar revisions dels pressupostos quan siguin necessàries.
- 3. Desenvolupar la normativa i el procediment d'aprovació d'inversions.**
- 4. Potenciar la formació dels nostres administradors tot dissenyant plans específics, per nivells.**

Relació d'escoles**Escoles aplegades a la Fundació Escoles Parroquials de l'Arquebisbat de Barcelona****Arxidiòcesi de Barcelona**

1. Col·legi Mare Alfonsa Cavin
2. Escola Sant Jaume de la FEP (L'Hospitalet de Llobregat)
3. Col·legi Tecla Sala (L'Hospitalet de Llobregat)
4. Escola d'Aprenents St. Genís dels Agudells
5. Escola Especialitzada La Sagrera
6. Col·legi Santa Teresa de Lisieux
7. Col·legi Sant Josep Oriol
8. Escola Mare de Déu de la Salut (Badalona)
9. Escola Mare de Déu del Roser-Les Planes
10. Col·legi Sant Ramon Nonat
11. Escola Sant Medir
12. Col·legi Santíssima Trinitat
13. Escola l'Esperança
14. Escola d'Educació Especial Ntra. Sra. de Montserrat
15. Escola Bon Pastor
16. Escola d'Educació Infantil La Pau
17. Centre d'Educació Infantil Sant Miquel


Diòcesi de Terrassa

18. Col·legi Ramon Pont (Terrassa)

Altres escoles parroquials de l'Arquebisbat de Barcelona**Arxidiòcesi de Barcelona**

1. Col·legi Sant Feliu de Cabrera (Cabrera de Mar)
2. Col·legi Casal dels Àngels (L'Hospitalet del Llobregat)
3. Escola IPSE (Barcelona)
4. Escola d'Educació Especial Mare de Déu de Montserrat c/Varsòvia (Barcelona)
5. Escola d'Educació Especial Mare de Déu de Montserrat c/Sospir (Barcelona)

Arxidiòcesi de Barcelona



Col·legi
M. Alfonsa Cavin

Adreça: Av. Rasos de Peguera, 57 bis 08033 - BARCELONA
 Núm. Codi: 08008309
 Telèfon: 93.359.49.96
 Fax: 93.353.22.85
 e-mail: dir.alfonsacavin@fep.cat
 Institució titular: Fundació per a les Escoles Parroquials
 Directora: Montserrat Robert i Riba
 Administradora: Ana Miquel Faig

	Educació Infantil			Educació Primària						ESO				Total
	P3	P4	P5	1r	2n	3r	4t	5è	6è	1r	2n	3r	4t	
Distribució de la matrícula	24	26	25	25	25	27	25	25	25	31	29	28	29	344
Unitats en funcionament	1	1	1	1	1	1	1	1	1	1	1	1	1	13
ALUMNES AMB NECESSITATS EDUCATIVES ESPECIALS	Tipologia (A)			1		1				1		1		4
	Tipologia (B)													-
	Tipologia (C)							2			2	1		5
	Tipologia (D)													-
	Tipologia (E)													-
Alumnes d'altres nacionalitats														-
Religió	C			25	25	27	25	25	25	31	29	28	29	269
Servei de menjador	14	18	10	11	8	12	9	3	5					90
Resultats de l'avaluació				24 de 25		24 de 25		24 de 25		29	26	23	23	-
Personal Docent	16									8				24
Personal Administració i Serveis													2	

- (A) Alumnes amb n.e.e. amb dictamen de l'EAP.
- (B) Sobredotació intel·lectual.
- (C) Alumnes amb necessitats socioeconòmiques o socioculturals desfavorides amb dictamen de l'EAP.
- (D) Alumnes amb n.e.e. ja incorporats al centre sense dictamen de l'EAP.
- (E) Alumnes nouvinguts incorporats al sistema educatiu en els darrers 24 mesos.



Escola Sant Jaume de la FEP
Fundació Escoles Parroquials

Adreça: *c/ Santiago Apòstol, núm. 38 08903 - L'HOSPITALET DE LLOBREGAT*

Núm. Codi: *08019009*

Telèfon: *93.449.71.96*

Fax: *93.333.55.36*

Web: www.santjaumefep.org

e-mail: dir.santjaume@fep.cat

Institució titular: *Fundació per a les Escoles Parroquials*

Director: *Sònia Esteve Martínez*

Administradora: *Pepi Campillo Gracia*

	Educació Infantil			Educació Primària						ESO				Batxillerat		Total
	P3	P4	P5	1r	2n	3r	4t	5è	6è	1r	2n	3r	4t	1r	2n	
Distribució de la matrícula	50	51	50	53	54	52	53	52	52	62	63	61	56	32	30	771
Unitats en funcionament	2	2	2	2	2	2	2	2	2	2	2	2	2	1	1	28
ALUMNES AMB NECESSITATS EDUCATIVES ESPECIALS	Tipologia (A)	1		2	2	3	3			1						12
	Tipologia (B)															-
	Tipologia (C)	6	15	10	9	7	15	14	14	8	8	10	12	23		151
	Tipologia (D)	1	1		2	1	1			1			1	1		9
	Tipologia (E)	3	6	3	3	2	2	2	4	4	4	2	5	9		49
Alumnes d'altres nacionalitats	3	4	1	4	2	7	9	13	10	4	2	5	9			73
Religió	E			53	54	52	53	52	52	62	63	61	56	30		588
Servei de menjador	29	31	23	24	19	27	24	13	17							207
Resultats avaluació				47 de 53		51 de 53		49 de 51		43	48	40	43	28	26	-
Personal Docent	32									23						55
Personal Administració i Serveis																22
Aula d'acollida																



Col·legi Tecla Sala
Fundació Escoles Parroquials

Adreça: *c/ Tecla Sala, núm. 18* *08901 - L'HOSPITALET DE LLOBREGAT*
 Núm. Codi: *08019058*
 Telèfon: *93.337.35.66*
 Fax: *93.261.29.38*
 Web: www.teclasala.cat
 e-mail: dir.teclasala@fep.cat
 Institució titular: *Fundació per a les Escoles Parroquials*
 Director: *Josep Maria Coma i Vilà*
 Administrador: *Jordi Torner Blasco*

	Educació Infantil			Educació Primària						ESO				Batxillerat		Total
	P3	P4	P5	1r	2n	3r	4t	5è	6è	1r	2n	3r	4t	1r	2n	
Distribució de la matrícula	75	76	79	75	76	82	73	71	73	110	117	102	99	65	65	1238
Unitats en funcionament	3	3	3	3	3	3	3	3	3	4	4	4	4	2	2	47
ALUMNES AMB NECESSITATS EDUCATIVES ESPECIALS	Tipologia (A)	2	1				1	1	2	1		1				9
	Tipologia (B)											1				1
	Tipologia (C)		3	4	3	2	2	1	2	3	6	5	7	5		30
	Tipologia (D)	1	1	1	3	2	3	2			4	3	8	1		28
	Tipologia (E)			1			1	1		1	2	1	3	4		28
Religió	C			75	76	82	73	71	73	110	117	102	99	65		1008
Alumnes d'altres nacionalitats			1		2	4	2	3	3	8	7	10	6	3		49
Servei de menjador	45	39	43	37	45	36	29	27	26							327
Resultats avaluació				151 de 151		154 de 156		145 de 146		105	112	102	96	64	58	-
Personal Docent	43									40						83
Personal Administració i Serveis																11


Aquest centre està integrat, a més, per les seus següents:

Parvulari Santa Eulàlia

Adreça: *Rambla Just Oliveras, núm. 30* *08901 - L'HOSPITALET DE LLOBREGAT*
 Telèfon: *93 338.38.50*

Escola Ntra. Sra. de Fàtima


Adreça: *C/. Baró de Maldà, núm. 27* *08901 - L'HOSPITALET DE LLOBREGAT*
 Telèfon: *93 337.12.14*



Escola d'Aprenents
Sant Genís dels Agudells

Adreça: *c/ Saldes, 3* *08035 - BARCELONA*
 Núm. Codi: *08011643*
 Telèfon: *93.211.66.42*
 Fax: *93.253.11.90*
 Web: www.aprenents.cat
 e-mail: dir.aprenents@fep.cat
 Institució titular: *Fundació per a les Escoles Parroquials*
 Director: *Josep Dalmau i Castanyer*
 Administradora: *Loli Santasusana Martinez*

	ESO amb modificació curricular i P.G.S. Adaptats									Total
	1r			2n			3r			
	HT	AD	FT	HT	AD	FT	HT	AD	FT	
Distribució de la matrícula	28	12	13	26	13	10	19	8	11	140
Unitats en funcionament	2	1	1	2	1	1	2	1	1	12
Codi EAP (Retard Mental)	12	3	5		1		2	3	1	27
(Trastorn greu de conducta)	2	2	1		1	1		1	1	9
(Trastorn generalitzat desenvolupament)	14	7	5	26	11	9	17	4	8	101
(Trastorns greus de la personalitat)			2						1	3
(Discapacitat Motriu: Autònom)										0
Alumnes d'altres nacionalitats										-
Religió	28	12	13	26	13	10	19	8	11	140
Servei de menjador										40
Personal Docent										22
Personal Administració i Serveis										4
Projectes: Projecte Qualificat FECC										
Programa ACCES										
Interxarxes										
Grup de treball d'orientació (consorci d'educació de Barcelona)										



Escola Especialitzada
La Sagrera

Adreça: *c/ Badajoz, núm. 130-134 08018 - BARCELONA*

Núm. Codi: *08013585*

Telèfon/Fax: *93.300.38.42*

Web: www.escolasagrera.cat

e-mail: dir.sagrera@fep.cat

Institució titular: *Fundació per a les Escoles Parroquials*

Directora: *Anna Garrofé Sabater*

Administradora: *Gloria Ventosa Amat*

	PRIMÀRIA amb modificació curricular			ESO amb modificació curricular				Total
	CI	CM	CS	1r	2n	3r	4t	
Distribució de la matrícula	6	8	9	16	10	10	9	68
Unitats en funcionament	1	1	1	2	1	1	1	8
Codi EAP (Retard mental)		2	1	5	4		5	13
(Plurideficiència)						1		1
(Trastorn greu de conducta)	2	6	2		3	2		15
(Trastorn generalitzat desenvolupament)	3		5	9		5		22
(Trastorn greu de la personalitat)				1	2	2	3	8
(Dèficit Auditiu)			1	1				2
(Discapacitat motriu)	1				1		1	3
Alumnes d'altres nacionalitats	7			13				20
Servei de menjador								36
Personal Docent								17
Personal Administració i Serveis								1
Projectes: Educació en Comunicació audiovisual								



**Col·legi
Santa Teresa de Lisieux**
Fundació Escoles Parroquials

Adreça: *c/ Déu i Mata, núm. 67* *08029 - BARCELONA*
 Núm. Codi: *08009508*
 Telèfon: *93.430.93.18*
 Fax: *93.419.95.15*
 Web: www.stlisieux.org
 e-mail: dir.santateresa@fep.cat
 Institució titular: *Fundació per a les Escoles Parroquials*
 Director: *Armand López Mundina*
 Administradora: *Josefina Cos Graño*

	Educació Infantil			Educació Primària						ESO				Batxillerat		Total
	P3	P4	P5	1r	2n	3r	4t	5è	6è	1r	2n	3r	4t	1r	2n	
Distribució de la matrícula	52	47	49	50	52	49	50	51	46	59	58	58	55	67	63	806
Unitats en funcionament	2	2	2	2	2	2	2	2	2	2	2	2	2	2	2	30
ALUMNES AMB NECESSITATS EDUCATIVES ESPECIALS	Tipologia (A)	2			1		1		1	3	2		1		1	12
	Tipologia (B)															-
	Tipologia (C)															-
	Tipologia (D)		1	1				1	1		2		1			7
	Tipologia (E)															-
Alumnes d'altres nacionalitats																-
Religió	E			50	52	49	50	51	46	59	58	58	55	67		595
Servei de menjador	48	39	44	41	35	43	32	38	37	24	26	14	12			433
Resultats avaluació				50 de 51		48 de 49		45 de 46		56	53	55	53	58	54	-
Personal Docent	29									29						58
Personal Administració i Serveis																8
Programes d'innovació: Escola verda																



**Escola
Sant Josep Oriol**

Adreça: *c/ Villarroel, núm. 85* *08011 - BARCELONA*
 Núm. Codi: *08006052*
 Telèfon: *93.453.62.68*
 Fax: *93.451.61.75*
 Web: www.escolasantjoseporiol.org
 e-mail: dir.santjosep@fep.cat
 Institució titular: *Fundació per a les Escoles Parroquials*
 Directora: *M^a Àngels Fernández Reverte*
 Administradora: *Mercè Navarrete López-Cepero*

	Educació Infantil			Educació Primària						Total
	P3	P4	P5	1r	2n	3r	4t	5è	6è	
Distribució de la matrícula	26	21	26	25	26	20	24	25	22	215
Unitats en funcionament	1	1	1	1	1	1	1	1	1	9
ALUMNES AMB NECESSITATS EDUCATIVES ESPECIALS	Tipologia (A)	1						1		2
	Tipologia (B)								1	1
	Tipologia (C)									-
	Tipologia (D)						1		1	2
	Tipologia (E)									-
Alumnes d'altres nacionalitats	2	1	3			2	1	3	2	14
Religió	C			25	26	20	24	25	22	142
Servei de menjador	19	20	15	20	18	14	15	15	13	149
Resultats de l'avaluació				23 de 26		21 de 23		14 de 21		-
Personal Docent	3			16						19
Personal Administració i Serveis										7



Col·legi
Mare de Déu de la Salut

Fundació Escoles Parroquials

Adreça: Pg. de la Salut, núm. 36-38 08914 - BADALONA

Núm. Codi: 08000670

Telèfon/Fax: 93.387.62.43

Web: www.escolamds.cat

e-mail: dir.lasalut@fep.cat

Institució titular: Fundació per a les Escoles Parroquials

Directora: M^a Antonia Montesinos Rodríguez

Administradora: Elisenda Mercader Vellve


	Educació Infantil			Educació Primària						Total
	P3	P4	P5	1r	2n	3r	4t	5è	6è	
Distribució de la matrícula	26	26	26	25	26	26	25	26	23	229
Unitats en funcionament	1	1	1	1	1	1	1	1	1	9
ALUMNES AMB NECESSITATS EDUCATIVES ESPECIALS	Tipologia (A)									-
	Tipologia (B)									-
	Tipologia (C)	1	2	1	1	3	2	3	6	23
	Tipologia (D)					2	1	1	3	7
	Tipologia (E)		1					1	2	2
Alumnes d'altres nacionalitats	1	1		1		2	3	2	4	14
Religió	C			25	26	26	25	26	23	151
Servei de menjador	4	4	4	6	6	8	6	6	6	50
Resultats de l'avaluació				19 de 25		17 de 24		16 de 23		-
Personal Docent										16
Personal Administració i Serveis										4



Escola Mare de Déu
del Roser - Les Planes

Adreça: Av. Rectorat, núm. 22 08017 - BARCELONA
 Núm. Codi: 08014449
 Telèfon/Fax: 93.406.94.17
 e-mail: dir.mdrosar@fep.cat
 Institució titular: Fundació per a les Escoles Parroquials
 Directora: Mercè Caselles Rutllant
 Administradora: Maria Peñarroya Escayola

	Educació Infantil			Educació Primària						ESO - UEC				Total		
	P3	P4	P5	1r	2n	3r	4t	5è	6è	1r	2n	3r	4t			
Distribució de la matrícula	2	5	7	8	9	17	9	9	13	6	6	12	7	120		
Unitats en funcionament	1			1	1	1	1	1	1	1		1		9		
ALUMNES AMB NECESSITATS EDUCATIVES ESPECIALS	Tipologia (A)				1	2	1	1	2					7		
	Tipologia (B)															
	Tipologia (C)			2	3	5	3	6	11	6	2	3	6	16	12	82
	Tipologia (D)				1		1			1					3	
	Tipologia (E)						2		1		2				5	
Alumnes d'altres nacionalitats	1	1	1	3	1	3	1	3	3	4	10	10	3	44		
Religió	2	5	7	8	9	17	9	9	13	6	16	12	7	120		
Servei de menjador	2	5	6	8	9	16	9	8	13	6	15	11	7	115		
Servei de Transport	2	3	5	5	5	11	6	2	3		1			43		
Resultats de l'avaluació				7 de 8		7 de 9		9 de 12								
Personal Docent														11		
Personal Administració i Serveis														2		



**Col·legi
Sant Ramon Nonat**
Fundació Escoles Parroquials

Adreça: *c/ Collblanch, núm. 72* *08028 - BARCELONA*

Núm. Codi: *08009454*

Telèfon: *93.333.99.72*

Fax: *93.448.10.06*

Web: www.sanramonnonat.org

e-mail: dir.sanramon@fep.cat

Institució titular: *Fundació per a les Escoles Parroquials*

Director: *Jordi Aparici Domínguez*

Administradora: *Patricia Asensio Ontoria*

	Educació Infantil			Educació Primària						ESO				Total
	P3	P4	P5	1r	2n	3r	4t	5è	6è	1r	2n	3r	4t	
Distribució de la matrícula	52	54	55	54	51	50	53	51	53	62	58	61	52	707
Unitats en funcionament	2	2	2	2	2	2	2	2	2	2	2	2	2	26
ALUMNES AMB NECESSITATS EDUCATIVES ESPECIALS	Tipologia (A)	1			1	1		2	1	1		3		10
	Tipologia (B)													-
	Tipologia (C)									1				1
	Tipologia (D)			2			2	1	1				1	7
	Tipologia (E)													
Alumnes d'altres nacionalitats	1	2	2	3	1	1		2	1					13
Religió	C			54	51	50	53	51	52	62	58	61	52	544
Servei de menjador	31	34	22	30	26	24	27	14	15					223
Resultats de l'avaluació				51 de 52		49 de 50		49 de 51		62	55	47	53	-
Personal Docent	25									15				40
Personal Administració i Serveis														5
Programes d' Innovació:	Estimulació													
	Agenda 21													
	Filosofia 3/18													
	I. Emocional													



Escola Sant Medir
Fundació Escoles Parroquials

Adreça: *c/ Constitució, núm. 15 (Passatge Toledo 10-14) 08014 - BARCELONA*

Núm. Codi: *08006209*

Telèfon: *93.421.71.50*

Fax: *93.422.52.98*

Web: www.xtec.cat/esc-santmedir

e-mail: dir.santmedir@fep.cat

Institució titular: *Fundació per a les Escoles Parroquials*

Director: *Joan Picart Faiget*

Administradora: *Eva López Padilla*

	Educació Infantil			Educació Primària						ESO				Total	
	P3	P4	P5	1r	2n	3r	4t	5è	6è	1r	2n	3r	4t		
Distribució de la matrícula	25	19	27	26	26	24	23	23	23	30	31	27	21	325	
Unitats en funcionament	1	1	1	1	1	1	1	1	1	1	1	1	1	13	
ALUMNES AMB NECESSITATS EDUCATIVES ESPECIALS	Tipologia (A)		1	1		2			1	2	1	1	1	10	
	Tipologia (B)													-	
	Tipologia (C)	2	1	1	1	0	1	2	1	1	3	1	3	20	
	Tipologia (D)	1	1	1	0	0	1	1	1	1	2	1	0	1	11
	Tipologia (E)	2	4	1							4	2	2		15
Alumnes d'altres nacionalitats	3	3	1	1	1	2	1			4	2	2		20	
Religió	E			10	7	10	17	0	6	8	7	6	15	86	
Servei de menjador	17	8	17	18	19	8	5	5	7					104	
Resultats de l'avaluació				26		24		23		13	25	19	18	-	
Personal Docent	15									9				24	
Personal Administració i Serveis														11	



Col·legi
Santíssima Trinitat

Adreça: *c/ Mare de Déu de Lorda, núm. 3-5 08033 - BARCELONA*

Núm. Codi: *08009235*

Telèfon: *93.274 41 95*

Fax: *93.274.48.11*

Web: www.stmatrinitat.org

e-mail: dir.stmatrinitat@fep.cat

Institució titular: *Fundació per a les Escoles Parroquials*

Director: *Albert Carbó Martínez*

Administradora: *Sandra Pariente Ortega*

	Llar d'Infants	Educació Infantil			Educació Primària						ESO				Total	
		P3	P4	P5	1r	2n	3r	4t	5è	6è	1r	2n	3r	4t		
Distribució de la matrícula	35	25	26	27	20	25	23	24	24	26	28	24	23	19	349	
Unitats en funcionament	2	1	1	1	1	1	1	1	1	1	1	1	1	1	15	
ALUMNES AMB NECESSITATS EDUCATIVES ESPECIALS	Tipologia (A)	1				1		2			3	1			8	
	Tipologia (B)														-	
	Tipologia (C)		3	2	1	5	1	2	8	7	4	4	2	3	2	44
	Tipologia (D)				5	5	3	4	2	2	2	2	1			26
	Tipologia (E)						1	2	1		3	1	3	4		15
Alumnes d'altres nacionalitats			2	2		2		4	5	6	1	3	4		29	
Religió	E	E			20	24	22	22	24	26	28	24	23	19	232	
Servei de menjador	19	9	11	4	5	4	2	1	2	2					59	
Resultats avaluació					23 de 24		22 de 25		22 de 26		20	17	14	14	-	
Personal Docent	5	19						12				36				
Personal Administració i Serveis														4		
Aula d'acollida																
Projectes:																
Escola Verda																
Pla lector																



Escola L'Esperança
Fundació Escoles Parroquials

Adreça: *c/ Quito, núm. 25-37* *08030 - BARCELONA*

Núm. Codi: *08008267*

Telèfon: *93.345.77.45*

Fax: *93.346.90.52*

Web: www.escolaspes.net

e-mail: dir.esperanca@fep.cat

Institució titular: *Fundació per a les Escoles Parroquials*

Directora: *Trinitat Castellví Mata*

Administració: *Joaquim Monfort Pañego / M^a José Martínez Vallejo*

	Educació Infantil			Educació Primària						ESO				Batxillerat		Cicles Formatius	Total
	P3	P4	P5	1r	2n	3r	4t	5è	6è	1r	2n	3r	4t	1r	2n		
Distribució de la matrícula	17	16	25	21	22	19	24	26	22	32	32	27	22	52	41	16	414
Unitats en funcionament	1	1	1	1	1	1	1	1	1	1	1	1	1	2	2	1	18
ALUMNES AMB NECESSITATS EDUCATIVES ESPECIALS	Tipologia (A)		2	1		3	1	1		2		2					12
	Tipologia (B)																-
	Tipologia (C)		3	3	5	2	2	6	4	3	6	7	9	4			54
	Tipologia (D)										2		1				3
	Tipologia (E)								1				1				2
Alumnes altres nacionalitats	2		2	1	1			2	1			1					10
Religió	E			21	22	19	24	26	22	32	32	26	21				245
Servei de menjador	6	12	9	7	9	8	7	8	4								70
Resultat avaluació				18 de 22		20 de 25		17 de 22		31	30	27	16	41	24	9 de 15	-
Personal Docent	15									21							36
Personal Administració i Serveis																	3
Projectes:																	
A21 escolar																	


Escola Especial
Ntra. Sra. de Montserrat

Adreça: *c/ Bronze, núm. 18* *08038 - BARCELONA*

Núm. Codi: *08013071*

Telèfon/Fax: *93.331.20.88*

Web: www.xtec.cat/centres/a8013071/

e-mail: dir.mdmontserrat@fep.cat

Institució titular: *Fundació per a les Escoles Parroquials*

Director: *Ferran Carreras Llopis*

Administradora: *Felicitat Pucurull Fontova*

	PRIMÀRIA adaptada	ESO adaptada	PQPI/PTVA	Total
Distribució de la matrícula	26	26	28	80
Unitats en funcionament	4	4	4	12
Codi EAP	3	15	13	31
(Discapacitat intel·lectual lleu)				
(Discapacitat intel·lectual mitjana)	10	5	6	21
(Discapacitat intel·lectual profunda)		1		1
(Trastorn d'Atenció Hiperactiva)	4			4
(Trastorn greu de conducta)	1		1	2
(Trastorn generalitzat desenvolupament)	5	3	3	11
(Trastorn greu de la personalitat)	2	2	4	8
(Dèficit visual)	1			1
(Síndrome de Sotos)		1		1
Transport col·lectiu				46
Servei de menjador				80
Personal Docent				22
Personal Administració i Serveis				1



**Escola
Bon Pastor**

Adreça: *c/ Sant Adrià, núm. 134* *08030 - BARCELONA*

Núm. Codi: *08008401*

Telèfon: *93.314.04.51*

Fax: *93.314.04.51*

Web: www.bonpastor.com

e-mail: dir.bonpastor@fep.cat

Institució titular: *Fundació per a les Escoles Parroquials*

Directora: *Cristina Manresa i Rovira*

Administradora: *Inma Prieto Caballero*

	Educació Infantil			Educació Primària						ESO				Total	
	P3	P4	P5	1r	2n	3r	4t	5è	6è	1r	2n	3r	4t		
Distribució de la matrícula	34	52	50	48	53	51	48	55	56	58	56	40	50	651	
Unitats en funcionament	2	2	2	2	2	2	2	2	2	2	2	2	2	26	
ALUMNES AMB NECESSITATS EDUCATIVES ESPECIALS	Tipologia (A)		1		1		1	1	2	1	2	1		10	
	Tipologia (B)													-	
	Tipologia (C)	2	3	6	8	6	4	7	5	4	6	9		60	
	Tipologia (D)			2	2	2	1		1	5	5	1	1	1	21
	Tipologia (E)				4	2	3	2	1	1	4	4	3	1	25
Alumnes d'altres nacionalitats	2	1	1	2	1	6	3	4	6	4	4	3	1	38	
Religió	E			48	53	51	48	55	56	58	56	40	50	515	
Servei de menjador	12	21	12	14	8	11	11	15	9					113	
Resultats de l'avaluació				49 de 53		41 de 47		46 de 56		51	51	35	44	-	
Personal Docent	32									15				47	
Personal Administració i Serveis														4	
Aula d'acollida															

 Fundació Escoles Parroquials	Escola d'educació infantil LA PAU
---	---

Adreça: *c/ Concili de Trento, núm. 297-299 08020 - BARCELONA*

Núm. Codi: *08051719*

Telèfon/Fax: *93.313.68.40*

Web: www.xtec.cat/esc-lapaz

e-mail: dir.lapau@fep.cat

Institució titular: *Fundació per a les Escoles Parroquials*

Directora: *Mireia Pisonero Francisco*

Administradora: *Antonia Bris Pérez*

	Llar d'Infants			Educació Infantil			Total
	0-1 any	1-2 anys	2-3 anys	P3	P4	P5	
Distribució de la matrícula	8	13	20	24	25	24	114
Unitats en funcionament	1	1	1	1	1	1	6
Alumnes d'altres nacionalitats			1		1		2
Alumnes amb necessitats educatives específiques							-
Servei de menjador							40
Personal Docent							8
Personal Administració i Serveis							5



Centre d'Educació Infantil

Sant Miquel

Adreça: *Ptge. Sant Miquel, núm. 2* *08924 - STA. COLOMA GRAMENET*

Núm. Codi: *08902513*

Telèfon/Fax: *93.391.58.02*

e-mail: dir.santmiquel@fep.cat

Institució titular: *Parròquia Sant Miquel*

Rector: *Mn. Emiliano Almodóvar*

Directora: *Judit Blasco i Corrales*

Administradora: *Mercè Cabria González*

	Educació Infantil			Total
	0-1 any	1-2 anys	2-3 anys	
Distribució de la matrícula	6	23	36	65
Unitats en funcionament	1	2	2	5
Alumnes d'altres nacionalitats		1	6	3
Alumnes amb necessitats educatives específiques			1	1
Servei de menjador				32
Personal Docent				7
Personal Administració i Serveis				1



Col·legi Ramon Pont

Adreça: *c/ Sant Tomàs, núm. 40* *08222 - TERRASSA*

Núm. Codi: *08030091*

Telèfon/Fax: *93.785.76.39*

Web: www.ramonpont.cat

e-mail: col-legiramont@gmail.com

Institució titular: *Fundació per a les Escoles Parroquials*

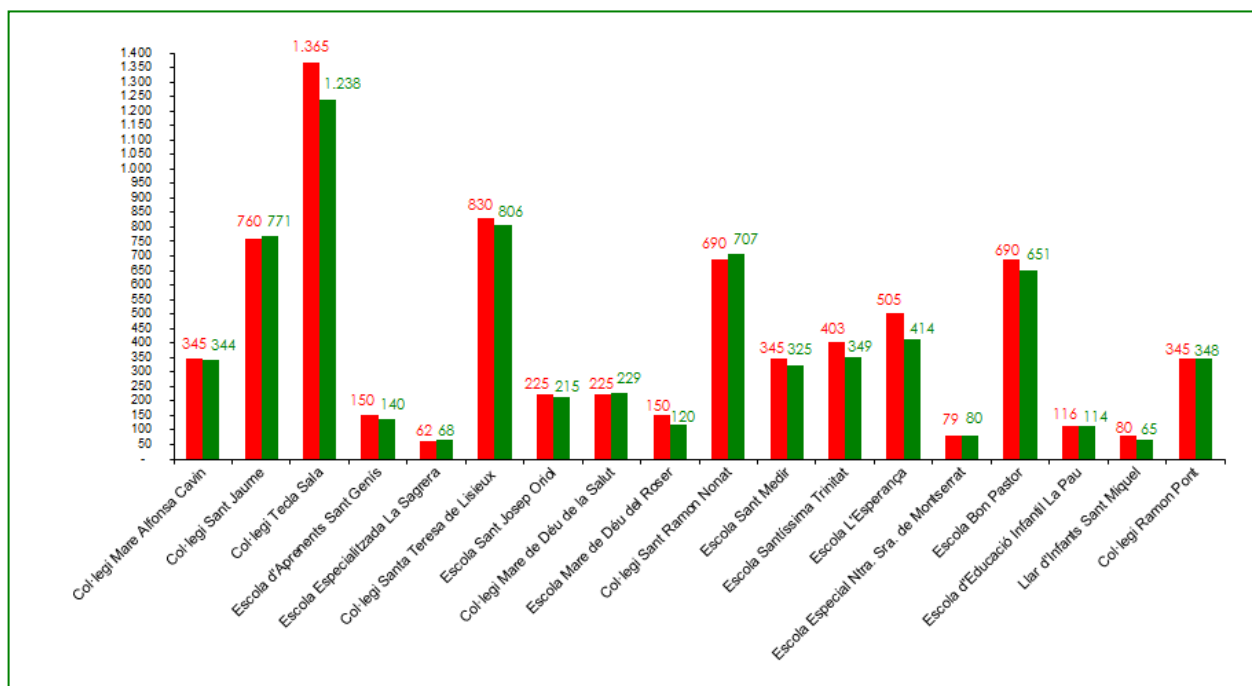
Directora: *M^a José Villanueva i Lorente*

Administradora: *M^a Àngels Portero Martin*

	Educació Infantil			Educació Primària						ESO				Total	
	P3	P4	P5	1r	2n	3r	4t	5è	6è	1r	2n	3r	4t		
Distribució de la matrícula	24	22	25	27	24	25	26	25	29	34	35	21	31	348	
Unitats en funcionament	1	1	1	1	1	1	1	1	1	1	1	1	1	13	
ALUMNES AMB NECESSITATS EDUCATIVES ESPECIALS	Tipologia (A)					1		1		3			1	6	
	Tipologia (B)													-	
	Tipologia (C)	1	3	5	5	9	6	8	3	7	13	11	7	12	90
	Tipologia (D)										5	6	3	4	18
	Tipologia (E)											1	1	2	4
Alumnes d'altres nacionalitats	1	1	4	1	6	5	8	4	4					34	
Religió	E			26	18	20	20	22	26	34	35	21	31	253	
Servei de menjador	6	3	1	5	2	3	4	3	0					27	
Resultats de l'avaluació														-	
Personal Docent	13									10				23	
Personal Administració i Serveis														2	
Aula d'acollida															

Matriculació Alumnes Curs 2010/11 Vs. Total Oferta

ESCOLA / COL-LEGI / GUARDERIA	Dif. %	TOTAL OFERTA	MATRICULACIÓ 2010/11	Dif. Alumnes
Col·legi Mare Alfonsa Cavin	-0.29%	345	344	-1
Col·legi Sant Jaume	1.45%	760	771	11
Col·legi Tecla Sala	-9.30%	1.365	1.238	-127
Escola d'Aprenents Sant Genís	-6.67%	150	140	-10
Escola Especialitzada La Sagrera	9.68%	62	68	6
Col·legi Santa Teresa de Lisieux	-2.89%	830	806	-24
Escola Sant Josep Oriol	-4.44%	225	215	-10
Col·legi Mare de Déu de la Salut	1.78%	225	229	4
Escola Mare de Déu del Roser	-20.00%	150	120	-30
Col·legi Sant Ramon Nonat	2.46%	690	707	17
Escola Sant Medir	-5.80%	345	325	-20
Escola Santíssima Trinitat	-13.40%	403	349	-54
Escola L'Esperança	-18.02%	505	414	-91
Escola Especial Ntra. Sra. de Montserrat	1.27%	79	80	1
Escola Bon Pastor	-5.65%	690	651	-39
Escola d'Educació Infantil La Pau	-1.72%	116	114	-2
Llar d'infants Sant Miquel	-18.75%	80	65	-15
Col·legi Ramon Pont	0.87%	345	348	3
TOTAL	-5.37%	6.940	6.571	-369



Altres escoles parroquials de l'Arquebisbat de Barcelona

Col·legi Sant Feliu de Cabrera

Adreça: *Pl. de l'Església, núm. 4* 08349 - CABRERA DE MAR
 Telèfon: 93.759.00.99
 Fax: 93.754.08.75
 Web: www.escolasantfeliu.net
 e-mail: secretaria@escolasantfeliu.net
 Institució titular: *Parròquia Sant Feliu*
 Rector: *Mn. Raimon Canalias i Esmandia-Puigoriol*
 Directora: *M^a Josep Fernández i Requena*
 Cap Administració: *Francisca Pallés Carles*

	Llar d'Infants	Educació Infantil			Educació Primària						ESO				Total
		P3	P4	P5	1r	2n	3r	4t	5è	6è	1r	2n	3r	4t	
Distribució de la matrícula	37	38	36	51	46	49	50	46	52	48	58	44	59	53	667
Unitats en funcionament	2	2	2	2	2	2	2	2	2	2	2	2	2	2	28
Personal Docent															60
P.A.S.															22

Col·legi Casal dels Àngels

Adreça (inf. i prim): *c/ Pareto, núm. 37* 08902 - L'HOSPITALET DE LLOBREGAT
 Telèfon: 93.331.45.96
 Fax: 93.332.13.42
 e-mail: secretariacasal@infonegocio.com
 Institució titular: *Parròquia Sant Isidre*
 Rector: *Mn. Francesc Prieto Rodríguez*
 Directora: *M^a Carmen Millán*
 Adreça (ESO): *c/ Jansana, núm. 33* 08902 - L'HOSPITALET DE LLOBREGAT
 Telèfon: 93.422.03.00
 Fax: 93.332.13.42
 e-mail: casal.eso@infonegocio.com

Nota: No disposem de la informació

Escola IPSE

Adreça: *c/ Casanova, núm. 175* 08036 - BARCELONA
 Telèfon: 93.321.50.99
 Fax: 93.439.02.15
 Web: www.escolaipse.net
 e-mail: ipse@escolaipse.net
 Institució titular: *Fundació Mossèn Vicenç Salvà*
 Rector: *Mn. Pere Boixaderas Sadurní*
 Directora: *Pilar Ferran Biosca*

Nota: No disposem de la informació

Escola Ed. Esp. Mare de Déu de Montserrat

Adreça: c/ Varsòvia, núm. 162-164 08041 - BARCELONA
 Telèfon/Fax: 93.455.76.25
 e-mail: a8014012@xtec.cat
 Institució titular: Parròquia Mare de Déu de Montserrat
 Rector: Mn. Albert Sols i Lúcia
 Director: Ramon Fitó i Gil

	Primària Adaptada				Total
	1r cicle	2n cicle		Trans. Vida Adulta	
		1r nivell	2n nivell		
Distribució de la matrícula	18	33	32	5	88
Unitats en funcionament	2	4	4	1	11
Personal Docent					26
Personal Administració i Serveis					2

Escola Ed. Esp. Mare de Déu de Montserrat

Adreça: c/ Sospir, núm. 30 08026 - BARCELONA
 Telèfon: 93.433.40.96
 Fax: 93.433.40.97
 e-mail: montserratescola@hotmail.com
 Institució titular: Parròquia Mare de Déu de Montserrat
 Rector: Mn. Albert Sols i Lúcia
 Director: Jordi Mañosas i Capellades

	PQPI i F.P. Adaptada						Total
	ADMIN.	HOST.	ELECT.	MECAN.	Manipu. Cartró	Trans. Vida Adulta	
Distribució de la matrícula	18	16	17	16	16	14	97
Unitats en funcionament	2	2	1	1	2	2	10
Personal Docent							18
Personal Administració i Serveis							1

Patronat**President:**

Ignasi Garcia i Clavel

Vicepresident:

Carles Armengol Siscars

Altres membres del Patronat:

Mn. Lluís Saumell i Gili

Mn. Bartomeu Palau i Redón, DP

Víctor Magrans Julià (*secretari d'actes*)

Rafael Ruiz de Gauna Torres

Sara Blasi Gutierrez

Gerent:

Sr. Isidor Torrecusa Calaco

El Patronat de la FEP s'ha reunit en el curs en **quatre ocasions**. Les temàtiques treballades han estat:

Dia: Dimecres, 17 de novembre de 2010

Hora: A les 19:00 hores

Lloc: A la seu de la FEP (C/. Balmes, 78, 1r pis)

Ordre del dia:

1. Benvinguda i salutació.
2. Lectura i aprovació de l'acta de la sessió anterior (acta núm. 98).
3. Presentació i aprovació, si s'escau, de diferents aspectes de la Programació Anual per al curs 2010-2011.
4. Informació econòmica referida a la situació financera dels centres de la xarxa educativa i l'estat de la tresoreria de la seu de la FEP.
5. Informació i/o resolucions diverses sobre:
 - Seguiment dels actes i accions amb motiu del 25è aniversari de la FEP.
 - Aprovació de la proposta d'actualització de Caràcter Propi de la FEP.
 - Conveni de col·laboració amb Justícia i Pau.
 - La incorporació de l'Escola d'Educació Infantil La Pau (Parròquia de Sant Ambrós).
 - Les assegurances escolars: reorientació i canvi de corredor d'assegurança.
 - Renovació consells escolar: ratificació dels representants de la institució titular.
 - Aportacions econòmiques de les escoles a la seu central.
 - Memòria 2009 (curs escolar 2009-2010)
 - .../...
6. Torn obert de paraules.

Dia: Dimecres, 23 de febrer de 2011

Hora: A les 19:00 hores

Lloc: A la seu de la FEP (C/. Balmes, 78, 1a planta)

Ordre del dia:

1. Salutació i benvinguda del president.
2. Lectura i aprovació de l'acta de la sessió anterior (acta núm. 99).
3. Presentació i aprovació de la rendició de comptes corresponent a l'exercici 2010.
4. Presentació i aprovació del pressupost de gestió per a l'any 2011 de la seu central de la FEP.
5. Presentació i aprovació, si s'escau, de diverses temàtiques:
 - Informació sobre l'execució dels projectes de remodelació i millores estructurals a Sant Medir, La Sagrera i Santíssima Trinitat.
 - Presentació oficial del web institucional de la FEP: possible data maig de 2011.
 - Conveni d'adscripció entre l'Escola Sant Josep Oriol i l'Escola Pia Nostra Senyora per garantir la continuïtat del procés educatiu dels alumnes d'ambdós centres.
 - Conveni de col·laboració amb Justícia i Pau.
 - .../...
6. Torn obert de paraules.

Dia: Dimecres, 18 de maig de 2011

Hora: A les 19:00 hores

Lloc: A la seu de la FEP (C/. Balmes, 78, 1a planta)

Ordre del dia:

1. Salutació del president.
2. Lectura i aprovació de l'acta de la reunió anterior.
3. Reforma i ampliació a l'edifici de l'Escola Sant Medir.
4. Informació de diverses temàtiques:
 - Nomenament de nous representants de la institució titular al Centre d'Educació Infantil La Pau (Parròquia de Sant Ambrós).
 - Canvi en la direcció i transferència de la titularitat al Col·legi Ramon Pont, a partir del dia 1 de setembre de 2011, a la Fundació per a les escoles diocesanes i parroquials del Bisbat de Terrassa.
 - Del finançament de la llar d'infants Sant Miquel: darreres converses amb l'Ajuntament de Santa Coloma de Gramanet.
 - Darrera conversa per a la incorporació de nou centre a la FEP: Col·legi Sagrat Cor: Institució titular: Serventes del Sagrat Cor de Jesús a la Parròquia de la MD del Roser; Rector. Mn. Joan Costa.
 - Ajornada la presentació social del web institucional de la FEP.
 - Premi Ensenyament 2011 de la Fundació Cercle d'Economia.
 - Ajut econòmic de la Fundació Casa de Misericòrdia de Barcelona.

Dia: Dimarts, dia 5 de juliol de 2011

Hora: A partir de les 13:00 hores

Lloc: A l'Escola Mare de Déu del Roser-Les Planes (Avinguda del Rectorat 22, 08017-Barcelona), **A la seu de la FEP** (C/. Balmes, 78, 1a planta)

Trobada de cloenda del curs amb l'equip de directors i el membres del Patronat, amb el següent **ordre del dia**:

Primera part, de 13:00 a 14:00 hores

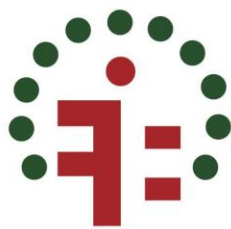
1. Salutació i benvinguda del president.
2. Breu presentació del projecte educatiu de l'Escola MD del Roser-Les Planes.
3. Visita guiada a les instal·lacions de l'Escola.

Segona part, a partir de les 14:00 hores

4. Dinar de germanor, al menjador de l'Escola.



www.fep.cat



Fundació Escoles Parroquials
Arquebisbat de Barcelona

Balmes, 78 1a planta – 08007 Barcelona – Tel. 933 174 285 – Fax 934 871 893
www.fep.cat – e-mail: comunicacio.fep@fep.cat